



Česká geologická služba

SPRÁVA OBLASTNÍCH GEOLOGŮ

Klárov 131/3, 118 21 Praha 1

<http://www.geology.cz>

STÁTNÍ POZEMKOVÝ ÚŘAD

Krajský pozemkový úřad pro Plzeňský kraj

Pobočka Tachov

Olga Bahenská

T. G. Masaryka 1326

347 01 TACHOV

Váš dopis zn. ze dne

SPU 205702/2014-Bah - 07.05.2014

Naše značka

ČGS-441/14/0702*SOG-441/272/2014

Vyřizuje

RNDr. J. Babůrek, Ph.D.

Praha dne

03.06.2014

Věc: Stanovisko ČGS ke komplexním pozemkovým úpravám v katastrálním území Planá u Mariánských Lázní

Na základě oznámení Státního pozemkového úřadu, Krajského pozemkového úřadu pro Plzeňský kraj, Pobočka Tachov (č. j. SPU 205702/2014-Bah ze dne 7. května 2014) předkládá Česká geologická služba (ČGS), zřízená pro výkon státní geologické služby v souladu s ustanovením § 17, odst. 2 zákona č. 62/1988 Sb., o geologických pracích, ve znění pozdějších předpisů, stanovisko ve věci komplexních pozemkových úprav v katastrálním území Planá u Mariánských Lázní.

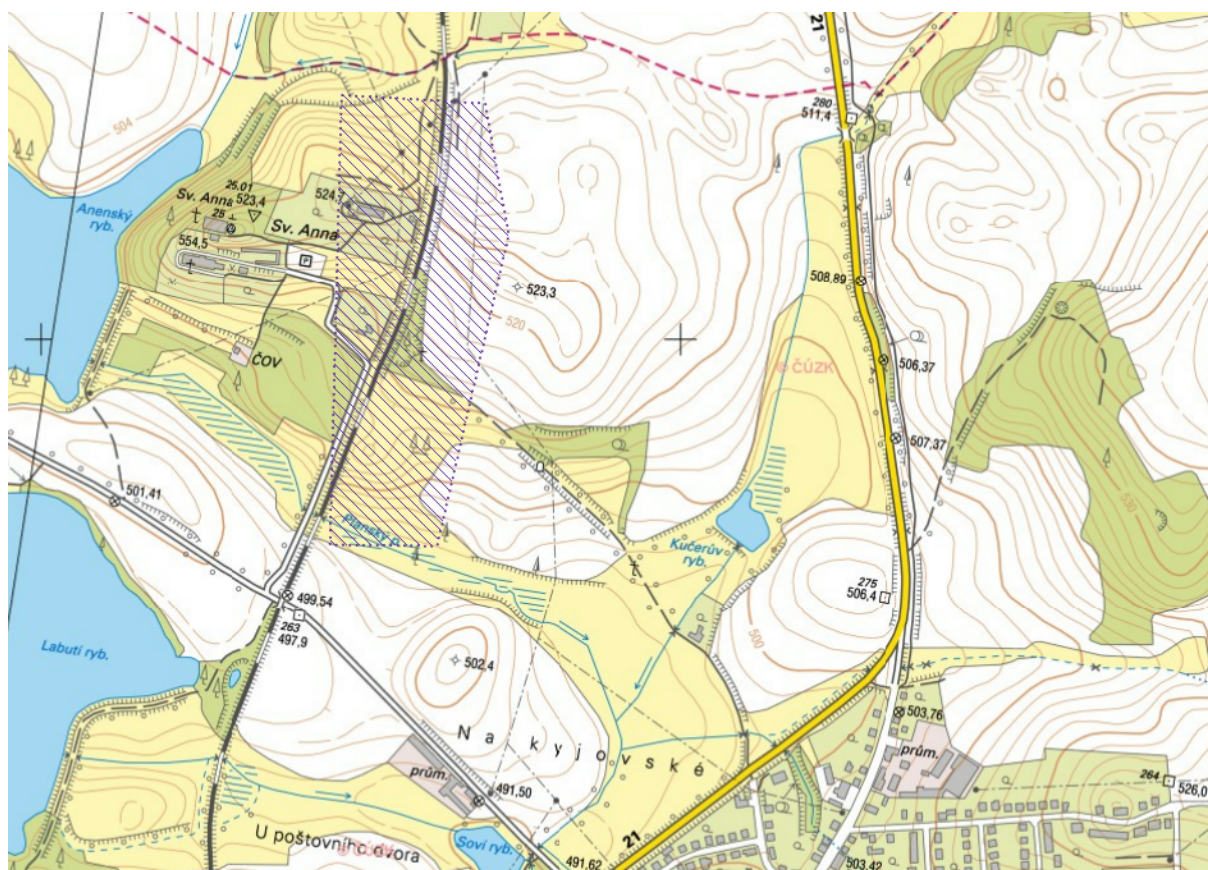
Katastrální území Planá u Mariánských Lázní se rozkládá v okolí města Planá, ležícího přibližně 10 km jižně od města Mariánské Lázně.

Toto území leží na východním okraji mariánskolázeňského prolomu, krajinné depresi, která je z obou stran omezena tektonicky. Katastrálním územím Planá bezprostředně probíhá mariánskolázeňský zlom. Ohraničuje borský masiv ze západu od tepelsko-barandienské jednotky z východu. Borský masiv je tvořený především dvojslídovým porfyrickým granitem, a je charakteristický hojnými xenolity plášťových hornin, především amfibolity. V jeho severní části, kde se katastrální území Planá nachází, jsou v granitovém borském masivu patrné velmi četné proniky dioritových a gabrových těles, které náležejí k mariánskolázeňskému metabazitovému

komplexu. Vlastní město Planá se ale nachází především v kvartérních fluvialních štěrkových sedimentech. Převládající radonový index celé oblasti je vysoký, stupně 3.

Ze Surovinového informačního systému České geologické služby vyplývá, že se v řešeném území vyskytuje **zrušené ložisko radioaktivní suroviny Planá u Mariánských Lázní – Svatá Anna** (U 9178300), kde probíhala v minulosti hlubinná těžba uraninitu. Ložisko je zakresleno na obr. 1.

Zdejší zrudnění se řadí ke zrudněním vyvinutým podél mariánskolázeňského zlomu. Ložisko Svatá Anna bylo podle výše těžby 24. nejvýznamnějším ložiskem uranu na území ČR, zrudnění dosahovalo až do hloubky 200 m pod povrch. Ložisko bylo v průzkumu v letech 1961-1969, v těžbě v letech 1967-1972 a vytěžilo se zde celkem 115,8 t U.



Obr. 1. Přehledná mapka části k. ú. Planá u Mariánských Lázní se zákresem zrušeného ložiska Planá u Mariánských Lázní – Svatá Anna (šrafovaná plocha východně od Anenského rybníka); podklad © ČÚZK.

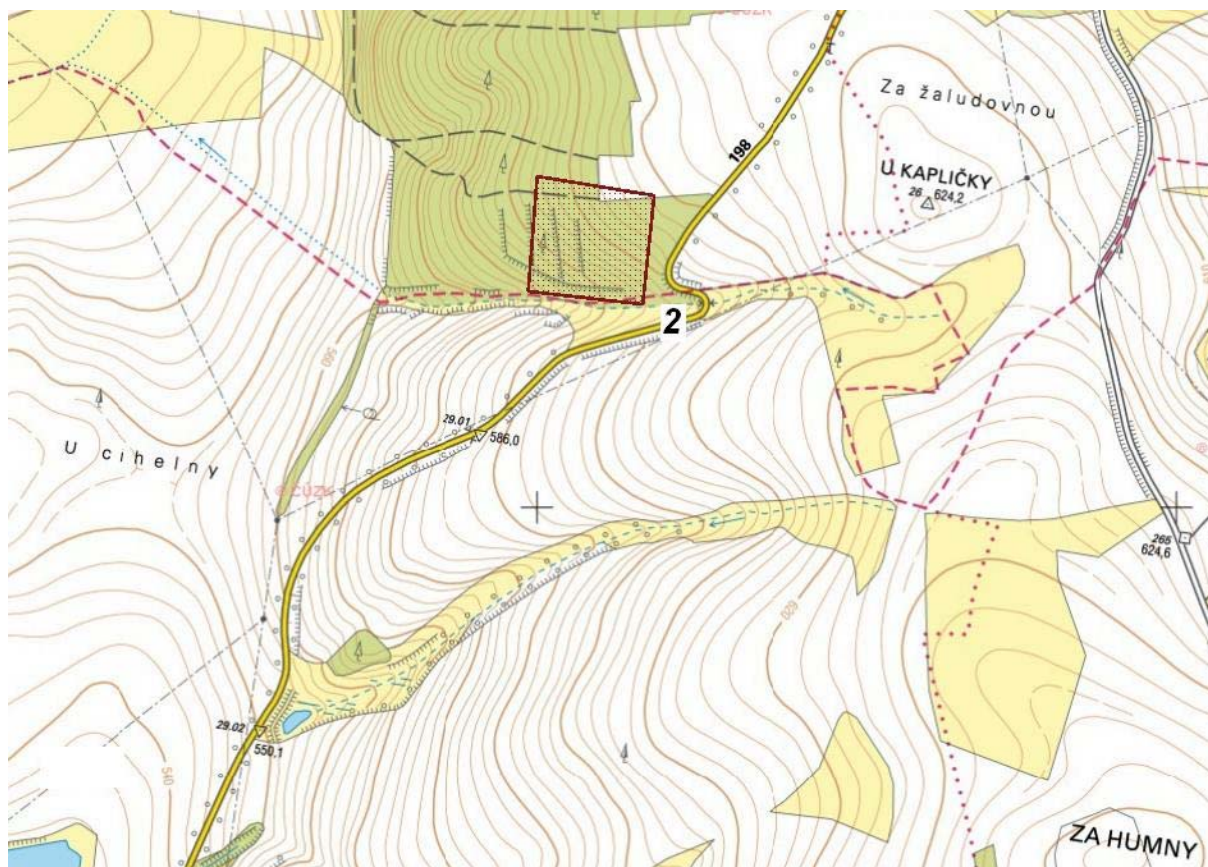
V katastrálním území Planá u Mariánských Lázní leží **poddolovaná území a důlní díla** ve smyslu ustanovení § 35 zákona č. 44/1988 Sb., o ochraně a využití nerostného bohatství (horní zákon), ve znění pozdějších předpisů.

Poddolovaná území jsou znázorněna na obr. 2 a 3 a charakterizována následovně:

- **poddolované území Planá u Mar. Lázní** (ID 227), radioaktivní suroviny těženy systémem podzemních děl po roce 1945;
- **poddolované území Chodová Planá 2** (ID 281), zde se těžily polymetalické rudy. Toto poddolované území zasahuje do k. ú. Planá u Mariánských Lázní jen nepatrnou částí (v detailu viz obr. 3);
- **poddolované území Planá 1** (ID 260), v minulosti se těžily polymetalické rudy;
- **poddolované území Planá 2** (ID 251), v minulosti se těžily polymetalické rudy;
- **poddolované území Planá u Mariánských Lázní** (ID 249), zde se těžily polymetalické rudy v období do roku 1800.



Obr. 2. Přehledná mapka k. ú. Planá u Mariánských Lázní se zákresy poddolovaných území (hnědé obrisy): 1 – Planá u Mar. Lázní; 2 – Chodová Planá 2; 3 – Planá 1; 4 – Planá 2; 5 – Planá u Mariánských Lázní; podklad © ČÚZK.

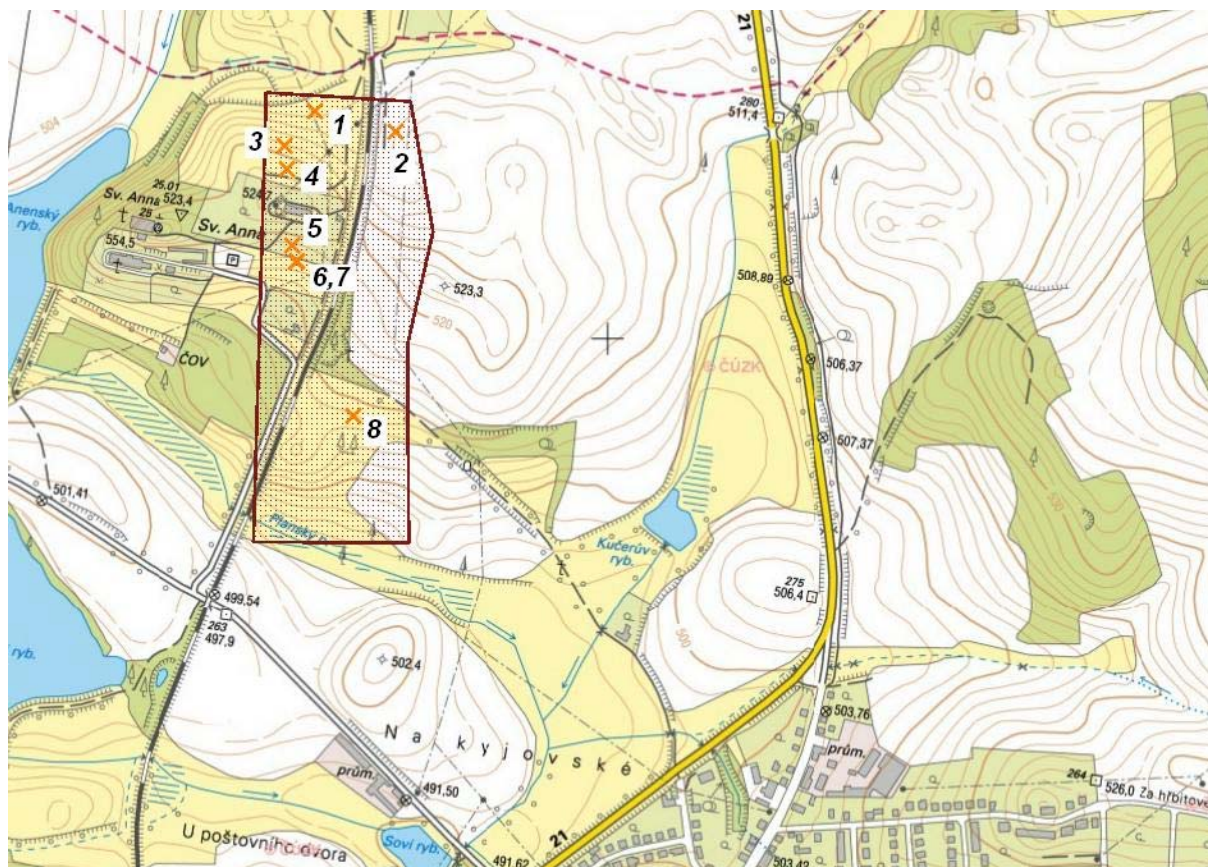


Obr. 3. Detailní zakres poddolovaného území Chodová Planá 2 ; podklad © ČÚZK.

Seznam a stručnou charakteristiku důlních děl v k. ú. Planá u Mariánských Lázní, která byla hloubena za účelem získávání radioaktivních surovin v období po roce 1945, přináší následující tabulka:

číslo na obr. 4	název	ID	pozn.
1	Šurf č. 100	7169	
2	Planá u Mar. Lázní	1141	
3	Šurf č. 107	7172	
4	Komín A-1-I/p-10	7168	
5	Šurf č. 101/A-1-I/p-6	7175	
6	Komín A-1-I/p-5	7171	zákres totožný s následujícím důlním dílem
7	Dobývka A1-105	27003	
8	Jáma č. 69 – Svatá Anna	7167	šachta

Tab. 1. Seznam důlních děl v k. ú. Planá u Mariánských Lázní, zákresy viz obr. 4.



Obr. 4. Přehledná mapka části k. ú. Planá u Mariánských Lázní se zákresy důlních děl (oranžové křížky), vysvětlivky viz tab. 1; podklad © ČÚZK.

V dotčeném území je vodohospodářsky významný pouze puklinový připovrchový hydrogeologický kolektor podzemní vody vázaný na zvětraliny, tektoniku a puklinatost krystalinických a bazaltoidních hornin. Místní drenážní bázi tvoří koryto **Hamerského potoka** ústícího do Mže u Ústí.

Část k. ú. Planá u Mariánských Lázní leží v 3. ochranném pásmu přírodních léčivých zdrojů Mariánských Lázní. Rozsah ochranných pásem viz Základní vodohospodářská mapa ČR, list 11-41 Mariánské Lázně.

ZÁVĚR

Zahájené komplexní pozemkové úpravy v katastrálním území Planá u Mariánských Lázní, kterými budou uspořádána vlastnická práva k pozemkům a bude zajištěna jejich přístupnost, musí respektovat legislativní předpisy týkající se poddolovaných území a důlních děl, neboť tyto objekty se v katastrálním území Planá u Mariánských Lázní vyskytují. Česká geologická služba tedy upozorňuje na tuto povinnost a současně sděluje, že nemá

v řešeném území žádné své zájmy, ani zde nevlastní či nespravuje žádná zařízení, pro něž by bylo třeba vytvářet podmínky k jejich ochraně.

Stanovisko vypracovali:

RNDr. Jiří Babůrek, Ph.D. – oblastní geolog ČGS

RNDr. Zdeňka Petáková – oblastní specialista ČGS pro ložiskovou geologii

Ing. Petr Hrazdíra – oblastní specialista ČGS pro hydrogeologii

Stanovisko schválil:

RNDr. Barbora Dudíková Schulmannová
zástupce vedoucího Správy oblastních geologů ČGS